



naše značka
5003264917

vyřizuje
Martina Pýchová

e-mail
technici@gasnet.cz

datum
24.03.2025

Ing. Jan Lahoda
Bílinská 514/8
19000 Praha

Věc:

II/354 Ostrov n. O. křiž. II/388 - křiž. II/602 (úsek Ostrov n. O. – Radostín n. O. a Radostín n. O. – Zahradíště)

K.ú. - p.č.: Ostrov nad Oslavou, Zahradíště, Radostín nad Oslavou, Zadní Zhořec

Stavebník: Krajská správa a údržba silnic Vysočiny, příspěvková organizace, Kosovská 1122/16, 58601 Jihlava

Účel stanoviska: Povolení stavby - stavební režim (ÚR+SP)

GasNet, s.r.o., jako provozovatel distribuční soustavy (PDS) a technické infrastruktury, zastoupený GasNet Služby, s.r.o., vydává toto stanovisko:

UPOZORNĚNÍ:

Vaše stavba byla zařazena do režimu se zvýšeným dozorem nad stavební činností v ochranném a bezpečnostním pásmu PZ. Důkladně se prosím seznamte s obsahem stanoviska, proveďte oznámení o zahájení stavební činnosti, objednejte si vytyčení a postupujte podle pokynů uvedených ve stanovisku.

Společnost GasNet s.r.o. požaduje přizvat ke kontrole provedení stavební činnosti a zda nedošlo k poškození majetku společnosti. Pokud nedojde ke splnění těchto povinností bude společnost GasNet s.r.o. nucena zahájit řízení o narušení ochranného pásma PZ a nebude souhlasit s užíváním Vaší stavby.

V ZÁJMOVÉM ÚZEMÍ SE NACHÁZÍ TATO PLYNÁRENSKÁ ZAŘÍZENÍ A PLYNOVODNÍ PŘÍPOJKY:

VTL PLYNOVOD DN 300

STL PLYNOVODY PE dn 63, PE dn 90, PE dn 110 A STL PŘÍPOJKY

Vyjádření odboru EPZ - VTL (Zdeněk Kocourek):

Ochranné pásmo VTL plynovodů je 4 m na obě strany od potrubí

Bezpečnostní pásmo VTL plynovodu DN 300 je 40 m na obě strany od potrubí

S výše uvedenou stavbou souhlasíme, budou-li nadále dodrženy následující podmínky:

Před zahájením prací Vám na základě objednání naše zařízení vytyčíme -
<https://dpo.gasnet.cz/zadost-o-vytyceni>

KOMUNIKACE:

- silnici v místě křížení s VTL plynovodem nerozšiřovat - VTL plynovod je pod silnicí v chrániče;
- nesnižovat ani nezvyšovat stávající krytí VTL plynovodů;
- komunikační těleso požadujeme situovat tak, aby nadzemní prvky VTL plynovodu nebyly v tělese komunikace;
- nadzemní prvky je nutné ponechat minimálně 2 m a více od okraje komunikačního tělesa popř. od odvodňovacího příkopu;

GasNet Služby, s.r.o.

Plynárenská 499/1 · Zábřovice · 602 00 Brno · T 555 90 10 10 · www.gasnet.cz

IČ: 27935311 · DIČ: CZ27935311

Zápis do obchodního rejstříku: Krajský soud v Brně, sp. zn. C 57165, dne 26. 7. 2007

Certificate of incorporation: Regional Court in Brno, ref. number C 57165, on 26th July 2007

Zákaznická linka GasNet 555 90 10 10, info@gasnet.cz, www.gasnet.cz

- svodný příkop v souběhu s VTL plynovodem umístit mimo ochranné pásmo VTL plynovodu (4 m od plynovodu);
- v místech případného křížení svodného příkopu s VTL plynovodem - nesnižovat stávající krytí VTL plynovodu (minimální krytí je 0,8 m);
- v případě potřeby doporučujeme na dno svodného příkopu v místě křížení s VTL plynovodem položit žlabovky;
- sloupky, patky svodidel v místě křížení umístit min. 2 m od plynovodu na obě strany, při souběhu 4 m;
- opěrné zdi v souběhu s VTL plynovodem vést mimo ochranné pásmo VTL plynovodu (4 m od plynovodu);
- nové opěrné zdi nesmí křížit VTL plynovod;

VÝSADBA STROMŮ A KEŘŮ:

- výsadbu stromů a keřů provádět minimálně min. 4 m od VTL plynovodu;
- zatravnění bez omezení;

VŠEOBECNÉ PODMÍNKY:

- nepoškodit nadzemní části VTL plynovodu (orientační sloupky, uzávěry atd.);
- nesnižovat ani nezvyšovat stávající krytí VTL plynovodu;
- v ochranném pásmu VTL plynovodu neskladovat žádný stavební ani jiný materiál;
- odstavování vozidel a techniky provádět 4 m od VTL plynovodu;
- případné dočasné zařízení staveníště (maringotky, mobilní buňky atd.) umístit min. 40 m od plynovodu;
- po dobu stavby požadujeme zabezpečit VTL plynovod proti mechanickému poškození vhodným způsobem (přejezdy zabezpečit silničními panely, ochranné pásmo VTL plynovodu ohraničit výstražnou páskou);

Po dokončení stavebních prací přizvěte zaměstnance provozu a údržby sítě GasNet Služby, s.r.o. ke kontrole, vydání souhlasu, provozem nového zařízení a provedení zápisu do stavebního deníku, kontakty na <https://dpo.gasnet.cz/zadost-o-vytyceni>

GasNet Služby, s.r.o. si vyhrazuje právo vydání případných dalších podmínek, pokud by to okolnosti výstavby vyžadovaly.

Vyjádření GasNet Služby, s.r.o. EPZ (Martina Pýchová):

V ZÁJMOVÉM ÚZEMÍ STAVBY SE NACHÁZÍ TATO PLYNÁRENSKÁ ZAŘÍZENÍ A PLYNOVODNÍ PŘÍPOJKY:

- STL plynovody PE dn 63, PE dn 90, PE dn 110 a STL přípojky

Požadujeme respektovat průběh a ochranné pásmo plynárenského zařízení.

Ochranné pásmo STL plynovodů a přípojek je v zastavěném území obce 1 m na obě strany od potrubí. Ochranné pásmo slouží k zajištění bezpečného a spolehlivého provozu plynárenského zařízení.

V ochranném pásmu plynovodů a přípojek budou veškeré práce prováděny výhradně ručním způsobem. Veškeré stavební práce musí být vykonávány tak, aby v žádném případě nenarušily bezpečný provoz uvedených plynárenských zařízení a plynovodních přípojek.

Pro realizaci stavby rekonstrukce komunikace stanovujeme tyto podmínky:

- Před zahájením stavby bude provedeno vytýčení PZ a zabezpečení všech poklopů na PZ
- Následně budou provedeny ručně kopané sondy za účelem zjištění skutečné hloubky uložení plynovodů a přípojek, které jsou zpravidla umístěny výše než je povrch plynovodu.
- Požadujeme, aby veškeré zemní práce v ochranném pásmu stávajících PZ byly prováděny nejméně 0,4 m nad jejich povrchem.
- Po odtěžení stávající konstrukce komunikace dojde k podstatnému snížení krytí stávajícího PZ.
- Je vyloučeno použití těžké mechanizace (zejména válců s trny, zemních fréz atd.) přímo nad potrubím.
- Při provádění prací je třeba věnovat zvýšenou pozornost a opatrnost u míst s odbočkami, kde navrtávací odbočkový T-kus vyčnívá nad vlastní porubí a mohlo by dojít k jeho utržení.
- Realizaci stavby nesmí dojít ke snížení krytí PZ pod hodnotu 1 m.
- Konstrukci vozovky (konstrukci jejího zpevněného povrchu) je nutné přizpůsobit reálné hodnotě krytí plynárenského zařízení.
- Výměna podloží v ochranném pásmu plynovodu nesmí být provedena.
- Nové uliční vpusti musí být umístěny v minimální vzdálenosti 0,5 m od obrysu stávajícího PZ.
- Dopravní značení musí být umístěno od stávajícího PZ v minimální vzdálenosti 1 m.
- Při vysazování stromů a okrasných dřevin požadujeme dodržet od stávajícího PZ vzdálenost minimálně 1 m na obě strany, měřeno od obrysu kořenového balu k obrysu PZ.

V případě, že během stavby bude zjištěno, že není možné provést stavbu bez rizika poškození PZ, bude nutné provést přeložku těchto PZ tak, aby bylo dosaženo požadovaného krytí ve vztahu k nové konstrukci komunikace. Tato úprava bude provedena v souladu se zákonem č. 458/2000 Sb. v platném znění jako přeložka plynárenského zařízení na náklady investora.

Křízení a souběh inž. sítí s plynovodním zařízením musí být v souladu s ČSN 73 60 05, tab. 1 a 2.

Toto stanovisko se netýká žádných úprav plynárenského zařízení v dané lokalitě. Nutno řešit samostatně (<http://www.gasnet.cz/cs/kontakt-system/>).

Současně si vyhrazuje upřesnění nebo rozšíření našich podmínek při zjištění situace na místě.

V rozsahu této stavby souhlasíme s:

- povolením stavby dle zákona 183/2006 Sb. ve znění pozdějších předpisů. Tento souhlas platí pro územní řízení, řízení o územním souhlasu, veřejnoprávní smlouvy pro umístění stavby, zjednodušené územní řízení, ohlášení, stavební řízení, společné územní a stavební řízení, vodoprávní řízení, veřejnoprávní smlouvu o provedení stavby nebo oznámení stavebního záměru s certifikátem autorizovaného inspektora.
- povolením stavby nebo zařízení dle zákona 283/2021 Sb. ve znění pozdějších předpisů.

Pokud se stane stanovisko v době své platnosti součástí rozhodnutí stavebního úřadu (bude citována naše značka stanoviska), prodlužuje se jeho platnost o dobu platnosti rozhodnutí stavebního úřadu.

V zájmovém území se mohou nacházet plynárenská zařízení jiných vlastníků či správců, případně i dlouhodobě nefunkční/neprovozovaná plynárenská zařízení bez dostupných informací o jejich poloze a vlastnictví.

Plynárenská zařízení a plynovodní přípojky (dále jen PZ) jsou dle ust. § 2925 zákona č. 89/2012 Sb., občanského zákoníku, provozovány jako zařízení zvláště nebezpečná a z tohoto důvodu jsou chráněna ochranným pásmem dle zákona č. 458/2000 Sb. ve znění pozdějších předpisů.

Rozsah ochranného pásma je stanoven v zákoně 458/2000 Sb. ve znění pozdějších předpisů.

Stavební činnosti je možné realizovat pouze při dodržení podmínek stanovených v tomto stanovisku. Nebudou-li tyto podmínky dodrženy, budou stavební činnosti považovány dle § 68 zákona č. 458/2000 Sb. ve znění pozdějších předpisů za činnost bez našeho předchozího souhlasu. Při každé změně projektu nebo stavby (zejména trasy navrhovaných inženýrských sítí) je nutné požádat o nové stanovisko k této změně.

Nedodržení podmínek uvedených v tomto stanovisku zakládá odpovědnost stavebníka za vzniklé škody.

Za stavební činnosti se pro účely tohoto stanoviska považují všechny činnosti prováděné v ochranném pásmu PZ (tzn. bezvýkopové technologie a terénní úpravy) a činnosti mimo ochranné pásmo, pokud by takové činnosti mohly ohrozit bezpečnost a spolehlivost PZ (např. trhací práce, sesuvy půdy, vibrace, apod.).

Případné zřizování stavenišť, skladování materiálů, stavebních strojů apod. bude realizováno mimo ochranné pásmo PZ (není-li ve stanovisku uvedeno jinak).

Při použití nákladních vozidel, stavebních strojů a mechanismů požadujeme zabezpečit případný přejezd přes PZ uložením betonových panelů v místě přejezdu PZ.

PŘI REALIZACI STAVBY BUDOU DODRŽENY TYTO PODMÍNKY PRO PROVÁDĚNÍ STAVEBNÍ ČINNOSTI:

(1) Před zahájením stavební činnosti bude provedeno vytyčení trasy a přesné určení uložení PZ. Vytyčení trasy provede příslušná regionální oblast ZDARMA. Formulář a kontakt naleznete na <https://www.gasnet.cz/cs/ds-vytyceni-pz/>, lze využít QR kód, který je uveden v tomto stanovisku. Při podání žádosti uvede žadatel naši značku (číslo jednací) uvedenou v úvodu tohoto stanoviska a sdělí termín zahájení a ukončení stavby. O provedeném vytyčení trasy bude sepsán protokol. Přesné určení uložení PZ (sondou) je povinen provést stavebník na svůj náklad.

BEZ VYTYČENÍ TRASY A PŘESNÉHO URČENÍ ULOŽENÍ PZ STAVEBNÍKEM NESMÍ BÝT VLASTNÍ STAVEBNÍ ČINNOST ZAHÁJENA. VYTYČENÍ POVAŽUJEME ZA ZAHÁJENÍ STAVEBNÍ ČINNOSTI V OCHRANNÉM A BEZPEČNOSTNÍM PÁSMU PZ. PROTOKOL O VYTYČENÍ MÁ PLATNOST 2 MĚSÍCE.

(2) Stavebník je povinen stavebnímu podnikateli prokazatelně předat kopii tohoto stanoviska. Převzetí kopie stvrdí stavební podnikatel stavebníkovi svým podpisem a zápisem do stavebního deníku. Pracovníci provádějící stavební činnosti budou prokazatelně seznámeni s polohou PZ, rozsahem ochranného pásma a těmito podmínkami.

(3) Bude dodržena mj. ČSN 73 6005, TPG 702 01, TPG 702 04, TPG 700 03, zákon č. 458/2000 Sb. ve znění pozdějších předpisů, případně další předpisy související s uvedenou stavbou.

(4) Při provádění stavební činnosti v ochranném pásmu PZ vč. přesného určení uložení PZ je stavebník povinen učinit taková opatření, aby nedošlo k poškození PZ nebo ovlivnění jejich bezpečnosti a spolehlivosti provozu. Nebude použito nevhodného nářadí, zemina bude těžena pouze ručně bez použití pneumatických, elektrických, bateriových a motorových nářadí.

(5) V případě použití bezvýkopových technologií (např. protlaku) bude před zahájením stavební činnosti provedeno úplné

obnažení PZ v místě křížení na náklady stavebníka. Technologie musí být navržena tak, aby v místě křížení nebo souběhu s PZ byl dostatečný stranový nebo výškový odstup od PZ, který zajistí nepoškození PZ během prací a to s ohledem na použitou bezvýkopovou technologii a všechny její účinky na okolní terén. V případě, že nemůže být tato podmínka dodržena, nesmí být použita bezvýkopová technologie.

(6) Odkrytá PZ budou v průběhu nebo při přerušení stavební činnosti řádně zabezpečena proti jejich poškození.

(7) Poklopy uzávěrů a ostatních armatur na PZ, vč. hlavních uzávěrů plynu (HUP) na odběrném plynovém zařízení udržovat stále přístupné a funkční po celou dobu trvání stavební činnosti.

(8) Bude zachována hloubka uložení PZ (není-li ve stanovisku uvedeno jinak).

(9) Stavebník je povinen neprodleně oznámit každé i sebemenší poškození PZ (vč. drobných vrypů do PE potrubí, poškození izolace, signalizačního vodiče, výstražné fólie, markeru atd.) na telefon 1239.

(10) Před provedením zásypu výkopu a v průběhu stavby bude provedena kontrola dodržení podmínek stanovených pro stavební činnosti v ochranném pásmu PZ. Povinnost kontroly se vztahuje i na PZ, která nebyla odhalena. Kontrolu provede příslušná regionální oblast (formulář a kontakt naleznete na <https://www.gasnet.cz/cs/ds-vytyceni-pz/>, lze využít QR kód, který je uveden v tomto stanovisku). Při žádosti uvede žadatel naši značku (číslo jednací) uvedenou v úvodu tohoto stanoviska. Kontrolu je třeba objednat min. 5 dnů předem. Předmětem kontroly je také ověření dodržení stanovené odstupové vzdálenosti staveb, které byly povoleny v ochranném a bezpečnostním pásmu PZ.

(11) O provedené kontrole bude sepsán protokol. Bez provedené kontroly nesmí být PZ zasypána. Stavebník je povinen na základě výzvy provozovatele PZ, nebo jeho zástupce doložit průkaznou dokumentaci o nepoškození PZ během výstavby nebo provést na své náklady kontrolní sondy v místě styku stavby s PZ.

(12) Plynárenské zařízení a plynovodní přípojky budou před zásypem výkopu řádně podsypány a obsypány, bude provedeno zhutnění a bude osazena výstražná fólie žluté barvy, to vše v souladu s předpisem provozovatele distribuční soustavy „Zásady pro projektování, výstavbu, rekonstrukce a opravy“, který naleznete na <https://www.gasnet.cz/cs/technicke-dokumenty/> a v souladu s ČSN EN 12007-1-4, TPG 702 01, TPG 702 04.

(13) Neprodleně po skončení stavební činnosti budou řádně osazeny všechny poklopy a nadzemní prvky PZ.

(14) Pokud stavebník nedodrží podmínky stanovené tímto stanoviskem bude činnost stavebníka vyhodnocena provozovatelem PZ jako narušení ochranného nebo bezpečnostního pásma PZ a budou z toho vyvozeny příslušné důsledky.

Platí pouze pro území vyznačené v příloze tohoto stanoviska a to 24 měsíců ode dne jeho vydání.

Za správnost a úplnost dokumentace předložené s žádostí včetně jejího souladu s platnými předpisy plně zodpovídá její zpracovatel. Stanovisko nenahrazuje případná další stanoviska k jiným částem stavby.

V případě další korespondence nebo jednání (např. změna stavby) uvádějte naši značku - 5003264917 a datum tohoto stanoviska. Kontakty jsou k dispozici na <https://www.gasnet.cz/cs/kontakt-system/>.



GasNet, s.r.o.
zastoupená společností GasNet Služby, s.r.o., IČ 27935311
Martina Pýchová
Technik externích požadavků-Morava
Oddělení zpracování ext.požadavků-Morava

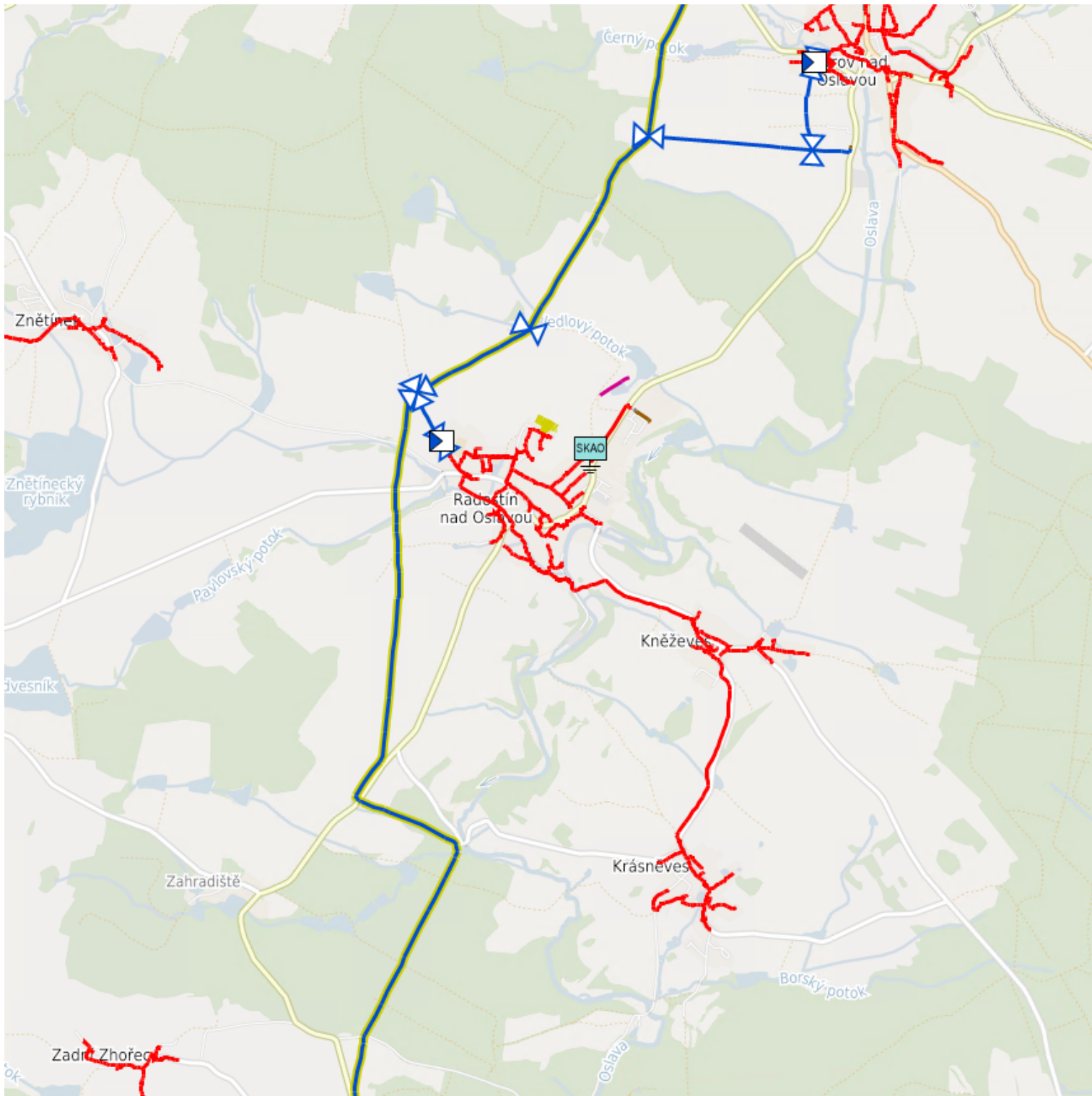


Zažádejte o vytyčení

Přílohy: Orientační zakres plynárenského zařízení, Detailní zakres plynárenského zařízení, Ověřená příloha žadatele

Příloha: Detailní zakres plynárenského zařízení. Tato příloha je nedílnou součástí stanoviska č. 5003264917 ze dne 24.03.2025.

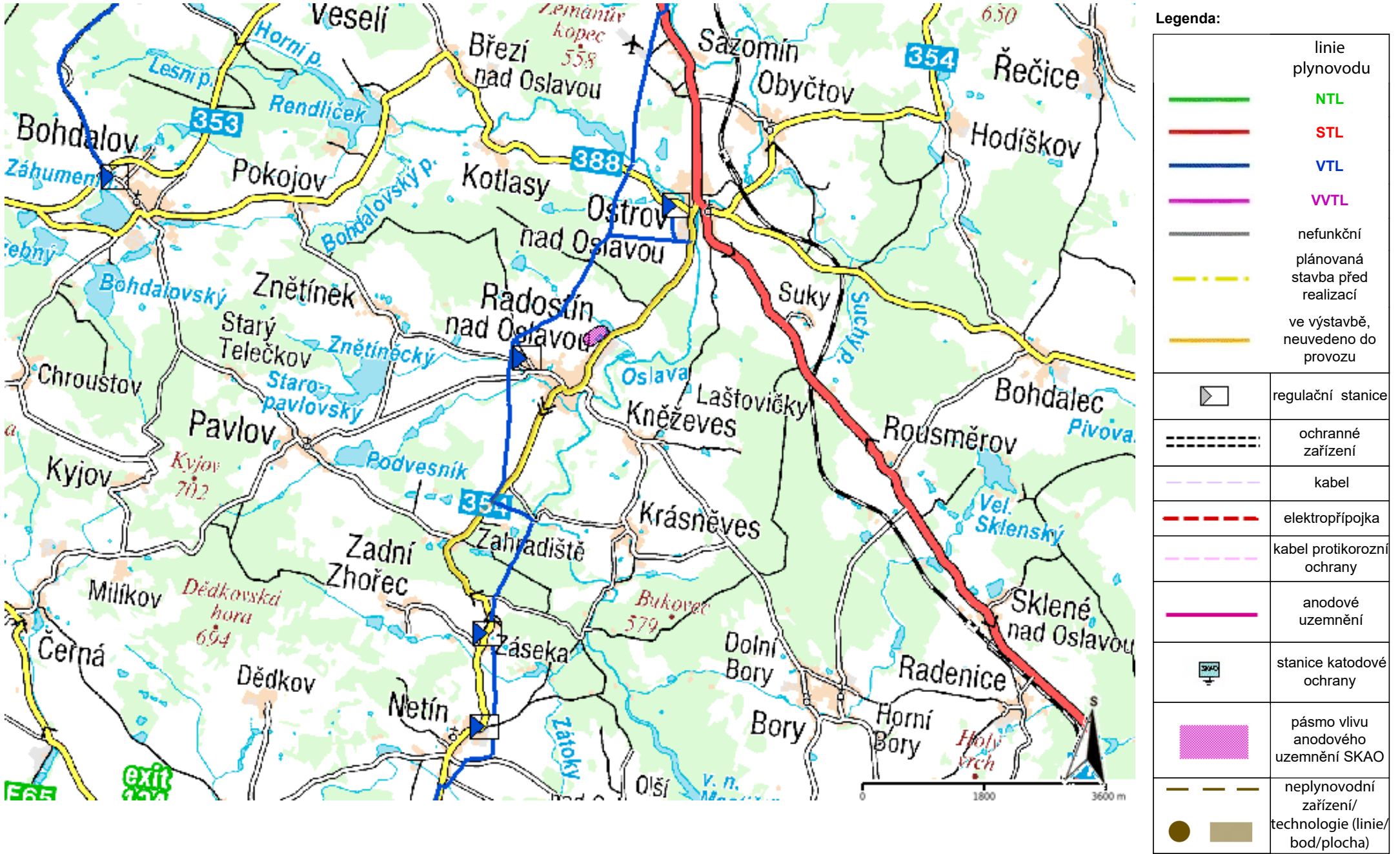
Provozovatel DS: GasNet, s.r.o.; Stavebník: Krajská správa a údržba silnic Vysočiny, příspěvková organizace , Kosovská 1122/16 , 58601 Jihlava. K.ú.: Ostrov nad Oslavou , Zahradíště , Radostín nad Oslavou , Zadní Zhořec.



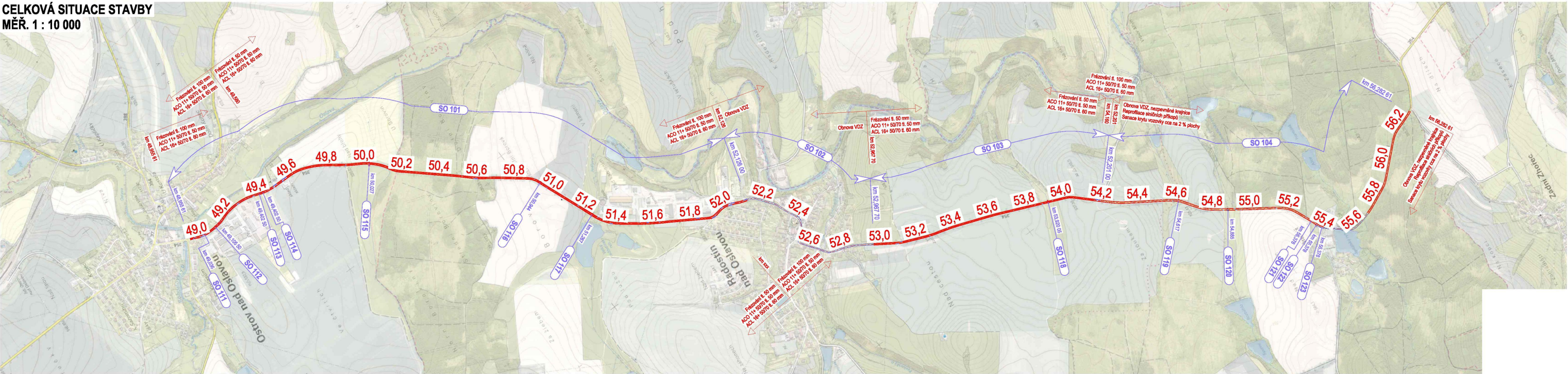
Legenda:		linie				
		NTL/ STL/ VTL/		ochranné zařízení		neplynovodní zařízení/technologie (linie/bod/plocha)
		VVTL		kabel protikoroziční ochrany		
		plynovodu		kabel		
		nefunkční		elektropřipojka		anodové uzemnění
		plánovaná stavba před realizací				stanice katodové ochrany
		výstavba		regulační stanice		pásmo vlivu anodového uzemnění SKAO

Příloha: Orientační zákres plynárenského zařízení. Tato příloha je nedílnou součástí stanoviska č. 5003264917 ze dne 24.03.2025.

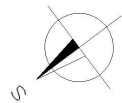
Provozovatel DS: GasNet, s.r.o.; Stavebník: Krajská správa a údržba silnic Vysočiny, příspěvková organizace, Kosovská 1122/16, 58601 Jihlava. K.ú.: Ostrov nad Oslavou, Zahradiště, Radostín nad Oslavou, Zadní Zhořec.



CELKOVÁ SITUACE STAVBY
MĚŘ. 1 : 10 000



STAVEBNÍ OBJEKTY:	
SO 101	OPRAVA VOZOVKY km 48,955 - 52,126
SO 102	OPRAVA VOZOVKY km 52,126 - 52,968
SO 103	OPRAVA VOZOVKY km 52,967 - 52,201
SO 104	OPRAVA VOZOVKY km 52,201 - 52,283
SO 111	OPRAVA PROPUSTKU 354-095P, km 49,038 00
SO 112	OPRAVA PROPUSTKU 354-096P, km 49,105 50
SO 113	OPRAVA PROPUSTKU 354-097P, km 49,402 50
SO 114	OPRAVA PROPUSTKU 354-097aP, km 49,425 00
SO 115	OPRAVA PROPUSTKU 354-097bP, km 50,027 00
SO 116	OPRAVA PROPUSTKU 354-097cP, km 50,944 00
SO 117	OPRAVA PROPUSTKU 354-098P, km 51,287 00
SO 118	OPRAVA PROPUSTKU 354-099P, km 53,920 05
SO 119	OPRAVA PROPUSTKU 354-100P, km 54,617 00
SO 120	OPRAVA PROPUSTKU 354-101P, km 54,885 00
SO 121	OPRAVA PROPUSTKU 354-102P, km 55,344 00
SO 122	OPRAVA PROPUSTKU 354-102aP, km 55,378 00
SO 123	OPRAVA PROPUSTKU 354-102bP, km 55,410 00
PŘECHODNÉ STAVEBNÍ OBJEKTY:	
SO 901	ZÁSADY ORGANIZACE VÝSTAVBY



OBJEDNATEL		ZPRACOVATEL		SOUŘADNÝ SYSTÉM S-JTSK, VÝŠKOVÝ SYSTÉM Bpv	
Krajská správa a údržba silnic Vysočiny		Ing. Jan Lahoda IČ: 06654720 Email: silprol@silprol.cz Tel.: 604 661 982		Č. ZAKÁZKY	
				24-20	
				DATUM	
				01.2025	
AKCE		VYPRACOVAL		PARÉ	
II/354 OSTROV n. O. KŘÍŽ. II/388 - KŘÍŽ. II/602		Ing. Jan Lahoda		Lahoda	
(ÚSEK OSTROV n. O. – RADOSTÍN n. O. A RADOSTÍN n. O. – ZAHRADIŠTĚ)		ZODPOVĚDNÝ PROJEKTANT		Ing. Jan Lahoda	
ČÁST		STAVEBNÍ OBJEKT			
SITUAČNÍ VÝKRESY					
VÝKRES		MĚŘÍTKO		STUPEŇ	
CELKOVÁ SITUACE STAVBY		1 : 10 000		PDPS	
				ČÁST	
				C	
				PŘÍLOHA	
				2	